



# پرسش و پاسخ

نسخه: اکتبر 2016

این نوشته شامل پاسخ به سوالات متداول می باشد. به طور منظم به روز رسانی می گردد.

## پیش ثبت، ثبت کامل، حمل و نقل، مسائل رویه ای، اطلاعات عمومی

قرار ملاقات برای هر کسی که پیش ثبت جهت پناهندگی انجام داده باشد، برنامه ریزی میشود. تمام افرادی که پیش ثبت شده اند، برای قرار ملاقات به اداره پناهندگی فراخوانده میشوند، که بستگی به محل اقامت آنان در زمان پیش ثبت و همچنین به نوع روند آن دارد (توضیحات بیشتر در ادامه آورده شده است). قرار ملاقات، گام بعدی جهت درخواست پناهندگی در یونان، پیوند خانوادگی و یا جابجایی (انتقال به کشور ثالث) به کشور دیگر اروپا می باشد.

برنامه قرار ملاقاتها در وب سایت اداره پناهندگی یونان در دسترس می باشد [www.asylo.gov.gr](http://www.asylo.gov.gr). نسخه چاپ شده آن نیز در تمام مکانهای رسمی و کمپ ها در دسترس می باشد. خواهشمندیم جهت مشورت در مورد آن به کارکنان کمیساریای عالی سازمان ملل در امور پناهندگان (UNHCR) مراجعه نمایید. پیامهای کتبی (sms) از طریق موبایل فقط برای ماه سپتامبر ارسال شده، برای بقیه ماهها، پیامهای کتبی از طریق موبایل بعنوان یادآوری جهت قرار ملاقاتهای برنامه ریزی شده، فقط دو هفته قبل از قرار، ارسال خواهند شد.

قرار ملاقاتها بر اساس شماره ثبت تنظیم می شوند و نه بر اساس شماره کیس یا شماره کارت. بسیار مهم می باشد که شما شماره ثبت تان را در لیست (یا در پیام کتبی) پیدا کنید و نه شماره کارت تان را! هر دو شماره بر روی کارت متقاضی پناهندگی درج شده است. (خواهشمندیم به پرسش و پاسخ شماره 17 مراجعه نمایید).

همراه با شماره ثبت، تاریخ، ساعت و محل قرار ملاقات تان را نیز خواهید یافت. زمانیکه قرار ملاقات تان فرا میرسد، می باید به همراه تمام اعضای خانواده تان، که شامل کودکان و نوزادان نیز می شود، راس ساعت 07:30 به دفتر پناهندگی مسئول، تشریف بیاورید. مطمئن شوید که تمام مدارک و همچنین کارت متقاضی پناهندگی را همراهتان آورده اید.

اگر قرار ملاقات تان را از دست بدهید، می باید تمام روند را از ابتدا از طریق اسکایپ آغاز نمایید.

اگر بعد از روند پیش ثبت به محل دیگری نقل مکان کرده اید، می توانید از طریق اینترنت لیست تمام شماره های ثبت و قرارهای ملاقات را در وب سایت اداره پناهندگی پیدا نمایید.

[http://asylo.gov.gr/en/?page\\_id=1499](http://asylo.gov.gr/en/?page_id=1499)



## ثبت، پردازش، اطلاع رسانی با پیغامهای کتبی (SMS)، مدارک

### پرسش 1. در کجا روند ثبت کامل انجام خواهد شد؟

**پاسخ 1.** دفاتر پناهندگی که در سراسر کشور وظیفه پذیرش متقاضیان پناهندگی که پیش ثبت شده اند تا اینکه ثبت کامل شان را انجام بدهند، بشرح زیر می باشند:

- واحد پناهندگی آلیمو که ثبت کامل کیس های جابجایی یا پیوند خانوادگی جهت ملیت - های واجد شرایط جابجایی در منطقه آتیکی از تاریخ 26/9/2016 را انجام می دهد.
- دفتر منطقه ای پناهندگی تسالونیکي که ثبت کامل کیس های جابجایی یا پیوند خانوادگی جهت ملیت های واجد شرایط جابجایی از برخی مراکز پذیرش در مناطق تسالونیکي، لاریسا و یوانینون را انجام می دهد.
- دفتر منطقه ای پناهندگی الکساندروپولی که ثبت کامل کیس های جابجایی یا پیوند خانوادگی جهت ملیت های واجد شرایط جابجایی از برخی مراکز پذیرش در تسالونیکي را انجام می دهد.
- واحد پناهندگی پی رعنا که ثبت کامل کیس هایی که برای جابجایی یا پیوند خانوادگی واجد شرایط نیستند را از سراسر یونان می پذیرد.
- دفتر منطقه ای پناهندگی آتیکی که ثبت کامل شهروندان سوریه را انجام می دهد، که درخواست آنها در یونان بررسی خواهند شد.

خواهشمندیم برای کسب اطلاعات بیشتر در مورد دفاتر، آدرسها و برنامه وقت ملاقات ها از دفاتر پناهندگی مربوطه، به وب سایت اداره پناهندگی یونان مراجعه نمایید. ([www.asylo.gov.gr](http://www.asylo.gov.gr))

قرار ملاقات نه بر اساس محل اقامت کنونی تان بلکه بر اساس محل اقامتی که در زمان پیش ثبت اعلام کردید، به شما داده خواهد شد.

### پرسش 2. چه کسی باید روند ثبت کامل را انجام دهد؟

**پاسخ 2.** ثبت کامل اتمام مرحله پیش ثبت می باشد و گام بعدی چه برای ارایه درخواست پناهندگی در یونان و چه برای پیوند خانوادگی و چه جهت ورود به برنامه جابجایی اتحادیه اروپا (EE) می باشد. تمامی افرادی که در اداره پناهندگی در طول مدت اجرای پیش ثبت از تاریخ 8 ژوئن تا 31 ژوئیه 2016 پیش ثبت شده اند، باید ثبت کامل درخواست شان را انجام دهند.

چنانچه پیش ثبت نشده اید، هنوز می توانید با تماس گرفتن با اداره پناهندگی از طریق اسکایپ در خواست نمایید تا به شما وضعیت حمایت بین المللی اعطا گردد.



**پرسش 3. فست تراک [روند سریع به رسمیت شناختن وضعیت پناهندگی] جهت سوریه چیست؟**

**پاسخ 3.** فست تراک جهت سوریه، فقط مربوط به شهروندان کشور سوریه و فلسطینی ها از سوریه می باشد که مایلند در یونان درخواست پناهندگی دهند. چنانچه پیش ثبت نشده آید و مایلید که در یونان درخواست پناهندگی نمایید، می باید از طریق اسکایپ جهت فست تراک برای سوریه وقت ملاقات بگیرید. برای اینکه بتوانید از طریق اسکایپ وقت ملاقات بگیرید، باید پاسپورت سوریه ای داشته باشید (اگر فلسطینی از سوریه هستید، باید مدارک مسافرتی پناهندگان فلسطینی داشته باشید که از سوریه صادر شده باشد). شهروندان سوریه ای که در طول مدت اجرای پیش ثبت از ماه ژوئن تا ژوئیه پیش ثبت شده اند که واجد شرایط جابجایی نیستند، چونکه بعد از تاریخ 20 مارس 2016 وارد یونان شدند، به روند فست تراک برای سوریه ارجاع داده می شوند که به این معنی می باشد که خیلی سریع وضعیت حمایت بین-المللی در یونان دریافت خواهند کرد.

**پرسش 4. اگر از طریق اسکایپ پیش ثبت شده ام، روند کاری به چه صورت می باشد؟**

**پاسخ 4.** اگر از طریق اسکایپ پیش ثبت شده آید، برای تاریخ ثبت کامل مطلع می شوید و می توانید کارت متقاضی پناهندگی پیش ثبت را از دفتر پناهندگی که جهت ثبت کامل قرار ملاقات دارید، یک روز پس از پیش ثبت تان از طریق اسکایپ، دریافت نمایید.

**پرسش 5. چنانچه قرار ملاقاتم را از دست بدهم چه اتفاقی می افتد؟**

**پاسخ 5.** چنانچه قرار ملاقات تان را از دست بدهید و یا از آن صرفنظر نمایید، درخواست شما به حالت تعلیق در می آید و باید کل روند را از اول شروع نمایید. می باید از طریق اسکایپ با اداره پناهندگی تماس گرفته و ترتیب یک قرار ملاقات جدید جهت ثبت را بدهید. که این بعد از ماه مارس 2017 تعیین خواهد شد.

**پرسش 6. آیا بعد از ثبت کامل می توانم کارت متقاضی پناهندگی که به من در مرحله پیش ثبت داه شده را نگه دارم؟**

**پاسخ 6.** نه خیر. کارت متقاضی پناهندگی پیش ثبت با یک کارت ثبت کامل که اداره پناهندگی آنرا صادر می کند، جایگزین می گردد. این برای هر نفر که کار ثبت را انجام داده صادر می شود و یک کارت متقاضی حمایت بین المللی ست که بر روی آن شماره کیس نوشته شده و نه شماره ثبت. در ضمن این کارت شامل تاریخ قرار ملاقات شما جهت مصاحبه برای بررسی درخواست پناهندگی نیز می باشد.

**پرسش 7. همسایه ام که دیرتر از من آمده است، خیلی زودتر قرار ملاقات گرفته. چرا؟ معیارهای اولویت بندی چیست؟**

**پاسخ 7.** قرار ملاقات ها به صورت اتوماتیک، توسط کامپیوتر تنظیم می شوند که در آن چهار معیار در نظر گرفته می شود: (1) اگر فرد متقاضی متعلق به گروه آسیب پذیر است، (2) تاریخ ورود به کشور، مطابق تاریخی که در برگه پلیس ثبت شده، (3) در دسترس بودن (مترجم، 4) در دسترس بودن کارمندان ثبت.



**پرسش 8.** اگر شماره ثبت ارسال شده از طریق پیام کتبی در موبایل (SMS) با شماره ثبت من مطابقت ندارد، چه اتفاقی می افتد؟

**پاسخ 8.** برای ثبت های کامل ماه سپتامبر 2016، در برخی موارد یک اشتباه برنامه ریزی وجود داشت و در نتیجه بعضی از اعداد با هم مطابقت ندارند. اگر این چنین چیزی برای شما اتفاق افتاده، خواهشمندیم به لیستی که در سایت <http://asylo.gov.gr/wp-content/uploads/2016/08/CompleteSeptember2016FinalRefugeeSchedule.pdf> اداره پناهندگی یونان موجود است مراجعه نمایید، همچنین می توانید به لیست چاپ شده در مرکز پذیرش تان نیز مراجعه نمایید. این لیست ها شامل اطلاعات صحیح مربوط به قرار ملاقات ها می باشند.

**پرسش 9.** پیامی دریافت نکرده ام، این به چه معنی می باشد؟ آیا پیامهای دیگری در ماه اکتبر فرستاده می شوند؟

**پاسخ 9.** کل روند ثبت از اول سپتامبر تا آوریل 2017 به طول خواهد انجامید. گروه اول پیامهای کتبی ارسال شده مربوط به قرار ملاقاتهای ماه سپتامبر بودند. در اواسط ماه سپتامبر لیست کامل قرار ملاقاتها در وب سایت اداره پناهندگی منتشر شد. از اول ماه اکتبر به بعد پیامهای کتبی (SMS) دیگر هر دو هفته یکبار برای بقیه قرار ملاقات ها ارسال خواهد شد.

**پرسش 10.** حالا که پیام کتبی را دریافت کردم، چه کار باید انجام دهم؟

**پاسخ 10.** اگر در منطقه آتیکی هستید، خواهشمندیم برای رسیدن به دفتر پناهندگی مسئول، در تاریخ و ساعت مقرر، از وسایل حمل و نقل شهری استفاده نمایید. اگر مشکلی برای ترتیب دادن نقل و انتقال تان دارید، کمیساریای عالی سازمان ملل در امور پناهندگان (UNHCR) می تواند با دادن بلیط اتوبوس به شما کمک نماید. اگر در یکی از مراکز مناطق تسالونیک، لاریسا و یا یونینا هستید، انتقال به دفتر پناهندگی که در آنجا قرار ملاقات جهت ثبت کامل دارید، از طرف کمیساریای عالی سازمان ملل در امور پناهندگان (UNHCR) ترتیب داده می شود. خواهشمندیم در نقطه تماس کمیساریای عالی سازمان ملل در امور پناهندگان (UNHCR) در محلی که آنجا هستید در مورد قرار ملاقات تان و دفتر مربوطه اطلاع دهید و بخواهید که ترتیب انتقال تان را بدهند.

**پرسش 11.** جهت ثبت کامل، بمن و اعضای خانواده ام قرار ملاقات داده شده ولی در تاریخ های متفاوت. این به چه معناست؟ آیا باید از این ثبت خودداری کنم تا بتوانم در یک روز همراه با سایر اعضای خانواده ام ثبت کامل شوم؟

**پاسخ 11.** تلاش بسیار شده تا اطمینان حاصل گردد که ثبت تمام اعضای خانواده در یک روز انجام پذیرد. با این حال، با توجه به عوامل بسیاری برای مثال، قابل دسترس بودن مترجمین، این کار ممکن است که همیشه امکان پذیر نباشد.

ثبت شدن در روزهای متفاوت به این معنی نیست که درخواستهایتان جداگانه بررسی خواهد شد. در حقیقت داشتن تاریخهای قرار ملاقات متفاوت از سایر اعضای خانواده تان تنها به این معنی می باشد که باید در تاریخ های متفاوتی جهت ثبت کامل تان حضور داشته باشید و به این دلیل نیاز به رفت و آمدهای بیشتری می باشد.



خواهشمندیم، چنانچه در تاریخ های متفاوتی با سایر اعضای خانواده تان قرار ملاقات دارید، اگر احتمالاً فرزندان زیر سن دارید مراقب باشید که آنها را در اداره پناهندگی همراهی نمایید. اعضای خانواده تان که در تاریخ بعد (از دیگر اعضای خانواده) ثبت کامل را انجام خواهند داد، باید کارمندان ثبت را جهت شماره کسب سایر اعضای خانواده مطلع نمایند.

اگر قرار ملاقات تان را از دست دادید / از آن صرفنظر کردید، می باید تمام روند را از ابتدا، از طریق تماس با اسکایپ جهت پیش ثبت شروع نمایید. این بدین دلیل می باشد که تمام قرارهای ملاقات جهت ثبت کامل توسط دیگر متقاضیان پناهندگی که پیش ثبت شده اند، گرفته شده است.

**پرسش 12. آیا می توانم در تاریخ متفاوتی از تاریخی که برای شماره ثبتم تعیین شده در اداره پناهندگی حاضر شوم؟**

**پاسخ 12.** شما باید در همان تاریخی که برای شماره ثبت تان تعیین شده به اداره پناهندگی تشریف بیاورید. فقط اگر اداره پناهندگی با شما تماس بگیرد و در این رابطه به شما اطلاع دهد، باید در تاریخ متفاوتی حاضر شوید.

**پرسش 13. چرا با وجود اینکه مشکلات جدی سلامتی دارم، بمن قرار ملاقات زودتر داده نشد؟**

**پاسخ 13.** چهار عامل تعیین کننده جهت دادن قرار ملاقات ثبت کامل وجود دارد و نه تنها فقط به دلایل سلامتی. علاوه براینکه اگر متقاضی تعلق به گروه آسیب پذیر دارد، عوامل دیگری هم در نظر گرفته می شوند، مانند تاریخ ورود، در دسترس بودن مترجم و در دسترس بودن کارمندان ثبت دفتر پناهندگی مسئول که جهت ثبت کامل شما تعیین شده است. با تمام این وجود اولویت به کسانی که مشکلات سلامتی دارند، داده می شود.

**پرسش 14. افرادی که بعد از تاریخ پیش ثبت دارای مشکلات سلامتی شدند و یا واجد شرایط آسیب پذیری شدند، به چه طریق می توانند که اداره پناهندگی را مطلع نمایند تا به آنها اولویت داده شود؟**

**پاسخ 14.** چهار معیار در زمان برنامه ریزی قرار ملاقاتها در نظر گرفته شده، (1) اگر که فرد متقاضی جزء گروه آسیب پذیر می باشد، (2) تاریخ ورود به یونان، (3) زبان/ در دسترس بودن مترجم، (4) در دسترس بودن کارمند ثبت نام در دفتر پناهندگی مشخص. بنابراین اگر که جزء گروه آسیب پذیر هستید، بعنوان اولویت اول در زمان برنامه ریزی قرار ملاقاتها در نظر گرفته شده است.

چنانچه شرایط اضطراری پیش آمده (مانند مشکلات سلامتی) که تاثیر قابل توجهی بر وضعیت آسیب پذیری شما از زمان مرحله پیش ثبت گذاشته، باید با نهادهای ذی ربط که کمکهای بشردوستانه ارائه می دهند، در مرکز پذیرش و یا در منطقه ای که در آنجا هستید، مشورت نمایید. در طول مدت قرار ملاقات جهت ثبت کامل، باید اداره پناهندگی را در رابطه با اینکه اگر مواجه با افزایش شرایط آسیب پذیری هستید، مطلع نمایید. با اینحال هر مورد شدیداً بصورت فردی بررسی می شود. در کل، برنامه جدیدی برای قرار ملاقاتها انجام نمی پذیرد.



**پرسش 15.** اگر من سرپرست خانواده خود هستم و تنها کسی می باشم که پیام کتبی را دریافت می کند، آیا این شامل تمام خانواده ام هم می شود؟

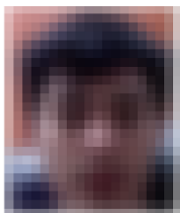
**پاسخ 15.** نه خیر، شامل آنها نمی شود. هر عضو خانواده باید وقت ملاقات داشته باشد، چون هر عضو خانواده با پر کردن فرم شخصی به کمک کارمند ثبت و یک مترجم، ثبت کامل را انجام خواهد داد. به هر تعداد اعضای خانواده که شماره تلفنی را بعنوان شماره تماس اعلام کرده اند، به همان تعداد نیز پیام کتبی (SMS) به آن شماره خواهد آمد. این روند شامل تمام افراد می شود، یعنی هم نوزادان و هم سالمندان. با این حال برای بچه های زیر سن، والدین بچه را نمایندگی می کنند. بچه ها اجازه ندارند به تنهایی برای ثبت کامل بیایند، باید توسط والدین همراهی شوند. اگر سایر اعضای خانواده تان پیام کتبی دریافت نکرده اند، خواهشمندیم که وب سایت اداره پناهندگی یونان را چک نمایید. تمام اطلاعات در مورد قرار ملاقات ها، آدرس دفتر منطقه ای پناهندگی و نیز راهنمایی در مورد چگونگی رسیدن به آنجا، در آنجا در دسترس می باشد.

**پرسش 16.** در برخی موارد که متقاضیان ثبت کامل شده اند، هم پیام کتبی (SMS) جهت قرار ملاقات دریافت کردند و هم مشخصات شان در لیست قرار ملاقاتها می باشد. این به چه معنی است؟

**پاسخ 16.** اگر در کارت متقاضی پناهندگی که به شما داده شده شماره کیس نوشته شده باشد، به این معنی است که ثبت کامل شده اید. این بدین معناست که اگر به هر دلیلی پیام کتبی با تاریخ قرار ملاقات دریافت کنید، لازم نیست که در آن تاریخ مشخص در اداره پناهندگی حاضر شوید. ولی باید در تاریخی که جهت مصاحبه تان نوشته شده در دفتر پناهندگی حاضر شوید.

**پرسش 17.** شماره ثبت عادی و شماره کیس چیست؟

**پاسخ 17.** شماره ثبت عادی، شماره ای است چاپ شده بر روی کارت متقاضی پناهندگی که در زمانیکه پیش ثبت شدید به شما تحویل داده شده است.



Όνομα πατέρα/ Father's name

Όνομα μητέρας/ Mother's name

Ημερομηνία γέννησης/Date of birth  
07/12/1998

Τόπος γέννησης/Place of birth

Υπηκοότητα/Nationality

Διεύθυνση διαμονής/Residence address

Ημερομηνία Πλήρους Καταγραφής/  
Date of Lodging

01/06/2016 - 07:00

Ημερομηνία λήξης/Date of expiry  
01/06/2016

Αρμόδιο Γραφείο Ασύλου/Competent Asylum  
Office

ΠΕΡΙΦΕΡΕΙΑΚΟ ΓΡΑΦΕΙΟ ΑΣΥΛΟΥ ΑΤΤΙΚΗΣ

Όνομα/ Name

Ημερομηνία έκδοσης/Date of issue  
05/05/2016

Υπογραφή αιτούντος Υπογραφή υπαλλήλου  
signatures

Επώνυμο/ Surname

Ημερομηνία Υποβολής αιτήματος/Date of Registration  
13/04/2016

Αριθ. Απλής Καταγραφής/Registration  
Αριθ. Δελτίου/Card No:



شماره کیس، شماره ای است چاپ شده بر روی کارت متقاضی پناهندگی که در زمانیکه ثبت کامل شدید به شما تحویل داده شده است.



Όνομα πατέρα/ Father's name	Ημερ. συνέντευξης ή εξέτασης προσφυγής/ Date of interview or examination of appeal
Όνομα μητέρας/ Mother's name	17/06/2013
Ημερομηνία γέννησης/Date of birth	Ημερομηνία λήξης/Date of expiry
Τόπος γέννησης/Place of birth	10/09/2013
Υπηκοότητα/Nationality	Υπογραφή αιτούντος      Υπογραφή υπαλλήλου signatures
Διεύθυνση διαμονής/Residence address	
ΑΘΗΝΑ, ΑΘΗΝΩΝ /	
Όνομα/ Name	Ημερομηνία έκδοσης/Date of issue
Επώνυμο/ Surname	10/06/2013
	Ημερομηνία Υποβολής αιτήματος/Date of application
	10/06/2013
Αριθ. Υπ./Case No:	
Αριθ. Δελτίου/Card No:	

**پرسش 18.** آیا بعد از اینکه در یونان پیش ثبت شدم، می توانم به کشور دیگری بروم؟ در صورتیکه کشور ثالث مرا به اینجا برگرداند، آیا می توانم بعد از برگشتن ثبت کامل کنم؟

**پاسخ 18.** بعد از پیش ثبت تان و تا زمانیکه درخواست تان بررسی کامل گردد و تمام مراحل انجام گردد، باید در یونان بمانید. شما بعنوان متقاضی پناهندگی بحساب می آئید و با این وضعیت مانند یک متقاضی پناهندگی که ثبت کامل را انجام داده، حقوق و وظایف یکسانی مربوط به مسافرت دارید.

**پرسش 19.** چنانچه کارت پیش ثبت که به من داده شده دچار صدمه شود چه اتفاقی میافتد؟

**پاسخ 19.** حتی با کارت پیش ثبت خراب شده نیز می توانید در قرار ملاقات جهت ثبت کامل حاضر شوید. ثبت کامل تان انجام خواهد شد و به شما کارت متقاضی حمایت بین المللی داده خواهد شد. تمام افرادی که کارت متقاضی پناهندگی دارند که دچار صدمه شده، می توانند قبل از تاریخ از قبل تعیین شده قرار ملاقات شان در اداره پناهندگی حاضر شوند و درخواست تعویض کارت شان را کنند.

اگر قرار ملاقات تان را از دست بدهید و یا از آن صرفنظر کنید، می باید کل روند را از ابتدا شروع نمایید. می باید با اداره پناهندگی از طریق اسکایپ تماس گرفته و ترتیب یک قرار ملاقات جدید جهت پیش ثبت را بدهید. این قرار ملاقات برای بعد از ماه مارس 2017 تعیین خواهد شد.

**پرسش 20.** اگر کارت متقاضی حمایت بین المللی (کارت متقاضی پناهندگی) را گم کنم، چه کار می توانم بکنم؟

**پاسخ 20.** چنانچه کارت تان را گم کنید باید به اداره پناهندگی که کارت را صادر کرده بروید و کارمندان اداره پناهندگی را مطلع نمایید که کارت تان را گم کرده اید. این فقط مربوط به داخل کشور (بغیر از جزایر) می باشد. به شما یک تاییده داده می شود تا بتوانید پیش پلیس رفته و گم شدن و یا سرقت کارت تان را اعلام نمایید. پلیس به شما یک برگه



خواهد داد که باید آنرا به اداره پناهندگی ارائه دهید تا یک کارت جایگزین صادر نمایند. روند صدور کارت جدید حداقل دو ماه طول خواهد کشید. در این مدت می باید هر دو مدرک - برگه پلیس و تاییده ای که اداره پناهندگی به شما داده را همراهتان داشته باشید.

### پرسش 21. اگر کارت پیش ثبت را گم کنم چه اتفاقی می افتد؟

**پاسخ 21.** اداره پناهندگی کارت پیش ثبت را در صورت سرقت و یا گم شدن جایگزین نمیکند. کارت پیش ثبت تان 12 ماه اعتبار دارد. باید همیشه آنرا همراه خود داشته و مواظب باشید که آسیب ندیده یا گم نگردد. اجازه داده نمی شود که آنرا به کسی دیگری داده و یا آنرا بفروشید.

اگر آنرا گم کنید و یا اگر به سرقت رود باید در دفتر پناهندگی مسئول قرار ملاقات تان حاضر شوید. بهتان قرار ملاقات جدید جهت ثبت در تاریخ بعدی دیگری داده می شود زیرا در دست تان کارت خود را ندارید. اگر بر حسب اتفاق عکسی از کارت تان دارید و یا اینکه شماره ثبت تان را به خاطر دارید، کارمند اداره پناهندگی را مطلع نمایید.

### پرسش 22. ترکیب خانواده من از روز پیش ثبت تغییر کرده (یک نوزاد داریم/ یک نفر رفته و ...). چگونه می توانم در این مورد اداره پناهندگی را مطلع نمایم؟

**پاسخ 22.** اگر پس از انجام پیش ثبت تان، نوزادتان به دنیا آمده، باید نوزاد و گواهی تولد وی را در روز قرار ملاقات تان جهت ثبت کامل به همراه خود بیاورید. به این ترتیب بچه ثبت کامل می شود و به وی یک کارت متقاضی حمایت بین المللی (کارت متقاضی پناهندگی) داده خواهد شد.

### پرسش 23. موقع پیش ثبت بعنوان زیر سن ثبت شدم ولی در این بین بالای سن شدم - آیا همان حقوق را دارم؟

**پاسخ 23.** سن شما مستقیماً تعیین کننده و یا تغییر دهنده حقوق و یا وضعیت شما در رابطه با اینکه آیا واجد شرایط پناهندگی و یا جابجایی (اگر قبلاً واجد این شرایط بودید) هستید، نمی باشد. اگر بخواهید درخواست پیوند خانوادگی ارائه دهید بر روی وضعیت شما تأثیر میگذارد، زیرا که دیگر در زمان ثبت کامل زیر سن نمی باشید. با این وجود این در اختیار و صلاحدید کشور دیگری می باشد که پرونده تان را جهت پیوند خانوادگی بررسی می نماید.

### پرسش 24. زیر سن هستم، آیا در طول روند ثبت کامل جهت تعیین شدن سنم تحت معاینه کامل قرار خواهم گرفت؟

**پاسخ 24.** در روند ثبت کامل از شما خواسته می شود تا تاریخ تولد خود را اعلام نموده و آنرا تأیید نمایید. اگر تاریخ تولد غیر واقعی بدهید، این ممکن است بر روی قابل اعتماد بودن درخواست تان تأثیر بگذارد. بنابراین باید همیشه در مورد سن خود صادق باشید.

### پرسش 25. اگر یک نفر 65 ساله و یا بزرگتر باشد، ممکن است که همراه با فرزندان بالای سن خودش در یک کیس قرار بگیرد؟

**پاسخ 25.** تنها اعضای هسته خانواده (پدر، مادر و فرزندان زیر سن) می توانند در یک کیس پناهندگی قرار بگیرند. اعضای سالخورده خانواده ها و همچنین بچه های بالای سن، کیس های جداگانه خواهند داشت که با کیس های فامیل خودشان ربط داده خواهند شد.





**پرسش 26.** آیا در طول روند ثبت کامل، اثر انگشت‌های من را می‌گیرند؟ چنانچه تلاش کنم که به کشور دیگری بروم چه اتفاقی با اثر انگشت‌های من می‌افتد؟

**پاسخ 26.** اگر در زمان ورود به یونان از شما اثر انگشت گرفته شده اینها در پایگاه داده های یوروداک (Eurodac) وارد شده اند، پس بنابراین مهم نمی باشد که اگر در طی روند قرار ملاقات جهت ثبت کامل از شما دوباره اثر انگشت گرفته شود.

اگر اثر انگشت‌های خود را ندهید همانطور که به انجام آن موظفید، ثبت کامل درخواست تان انجام نمی‌گیرد در نتیجه بررسی درخواست تان قطع خواهد شد و حق داشتن کارت متقاضی حمایت بین المللی را ندارید. و نه حتی می‌توانید که کاندید جهت جابجایی، پیوند خانوادگی باشید و یا وضعیت حمایت بین المللی در یونان دریافت نمایید.

**پرسش 27.** چرا از من اثر انگشت می‌خواهند؟

**پاسخ 27.** انگشت نگاری مرحله اجباری روند پناهندگی در تمام کشورهای اتحادیه اروپا میباشد. بدین طریق تمامی کشورها اطلاع دارند که اولین کشور ورودی تان به اتحادیه اروپا کدام بوده است.

## حمل و نقل

**پرسش 28.** در چند روز آینده قرار ملاقات دارم. چطور به دفتر پناهندگی مسئول بروم؟

**پاسخ 28.** کارمندان محلی کمیساریای عالی سازمان ملل متحد در امور پناهندگان واقع در محل نگهداری که هستید، می‌توانند در رابطه با حمل و نقل تان به محل ملاقات تان و برعکس از آنجا بهتان راهنمایی دهند. محلهای نگهداری واقع در منطقه آتیکی بلیط اتوبوس ارائه میدهند و تعداد بلیط لازمه جهت تمامی اعضای خانواده تان و برای تمام مسیر را بهتان می‌دهند (در بعضی مواقع احتیاج به گرفتن یک اتوبوس دیگر و یا مترو و یا ترن دارید).

متقاضیان پناهندگی که در مراکز نگهداری تسالونیک، یوانینون و یا لاریسا بسر می‌برند تحت مراقبت کمیساریای عالی سازمان ملل متحد در امور پناهندگان توسط اتوبوس منتقل میشوند. جهت اطلاعات و جدول زمانی باید به نقطه تماس مرکز نگهداری که اقامت دارید مراجعه نمایید.

اگر در آتیکی بسر می‌برید ولی در تسالونیک و یا در آکساندروپولی قرار ملاقات دارید، کمیساریای عالی سازمان ملل متحد در امور پناهندگان بلیط های رفت و برگشت اتوبوسهای بین شهری را برایتان فراهم می‌نماید.

اگر مسافر، فرد زیر سن بدون همراه است، نقل و انتقال کسی (چه فامیل باشد و یا چه فردی از یک سازمان غیر دولتی) که فرد زیر سن را همراهی می‌نماید نیز توسط کمیساریای عالی سازمان ملل متحد در امور پناهندگان پوشش داده خواهد شد.

راهنمایی جهت نزدیکترین دفتر پناهندگی مسئول، وسایل نقلیه عمومی و همچنین نقشه دفاتر در وبسایت اداره پناهندگی در دسترس می‌باشد.



<http://asylo.gov.gr/en/wp-content/uploads/2016/09/Offline-Appointments-at-the-Asylum-Service-template-V2.pdf>

**پرسش 29.** اگر از طریق اسکایپ پیش ثبت شده باشم، آیا برای من نیز نقل و انتقال فراهم می شود؟

**پاسخ 29.** بله، اگر از طریق اسکایپ پیش ثبت شده اید، از محلی که اقامت دارید تا دفتر اداره پناهندگی مسئول جهت قرار ملاقات تان، برایتان نقل و انتقال فراهم می شود.

**پرسش 30.** بعد از قرار ملاقاتم چه اتفاقی می افتد؟ آیا به مرکز نگهداری برمی گردم؟

**پاسخ 30.** سفری که برای شما و خانواده تان مهیا می شود بصورت رفت و برگشت میباشد. کمیساریای عالی سازمان ملل در امور پناهندگان در این مرحله، محل اسکان فراهم نمی کند. باید به مرکز نگهداری که می مانید بازگردید و چنانچه مقدر باشد محل اسکان دیگری برایتان فراهم گردد، کمیساریای عالی سازمان ملل در امور پناهندگان و یا نهادهای همکار، چند روز پس از ثبت کامل با شما تماس خواهند گرفت.

**پرسش 31.** آیا کمیساریای عالی سازمان ملل در امور پناهندگان یا نهاد دیگری برای من و یا اعضای خانواده ام غذا فراهم خواهد کرد؟

**پاسخ 31.** نه خیر، اگر شما یا نوزادان تان / کودکان تان به غذاهای خاصی نیاز دارید، خواهشمندیم آنرا سروقت تهیه نمایید تا اینکه همراه خودتان داشته باشید.

راه حل‌های پایدار: جابجایی، پیوند خانوادگی، مرحله پناهندگی در یونان

**پرسش 32.** چه کسی حق جابجایی دارد؟

**پاسخ 32.** مکانیزم جابجایی فقط برای ملیت‌هایی اجرا می گردد که از کشورهای آمده باشند که بطور متوسط میزان اعطای پناهندگی در اتحادیه اروپا بر اساس داده های یوروستات (EUROSTAT) در سه ماه گذشته برابر با 75 درصد یا بیشتر از آن باشد. مطابق با آخرین به روز رسانی تاریخ 30 سپتامبر 2016، ملیت های زیر حد نصاب 75% قابل انتخاب شدن را تحقق بخشیدند: اریتره، قطر، موزامبیک، بحرین، بوروندی، بوتان، سوریه، یمن.

**پرسش 33.** چه کسی می تواند درخواست جهت پیوند خانوادگی انجام دهد؟

**پاسخ 33.** افراد بزرگسالی (بالای 18 سال) که عضوی از هسته خانواده خود داشته باشند که در یکی از کشورهای اروپایی بطور قانونی زندگی می کند (هسته خانواده شامل: شوهر، همسر و فرزندان زیر سن می شود). در اینصورت می توانید درخواست نمایید تا با همسر، شوهر و یا فرزندان که هنوز زیر سن می باشد، زندگی نمایید، البته چنانچه در کشور دیگر اروپایی بطور قانونی زندگی می کنند. اگر کودک هستید که بدون والدین تان و یا قیم قانونی خود سفر می کنید، می توانید برای پیوند با مادر، پدر، خواهر، برادر، عمه، خاله، عمو، دایی و یا پدر بزرگ و مادر بزرگ خود درخواست دهید.

### پرسش 34. گامهای بعدی برای کیس های جابجایی بعد از ثبت کامل چیست؟

**پاسخ 34.** اداره پناهندگی درخواست شما را بررسی می کند و چنانچه جهت برنامه جابجایی اتحادیه اروپا قابل انتخاب شدن باشید، درخواست تان جهت بررسی به کشور دیگر عضو اتحادیه اروپا ارسال خواهد شد. اگر درخواست تان جهت جابجایی مورد قبول واقع شود، در رابطه با مقصد، محل اسکان و جزئیات انتقال تان مطلع خواهید شد. برای کسانی که واجد شرایط ورود به برنامه جابجایی اتحادیه اروپا هستند بعد از مرحله ثبت کامل، تا قبل از ترک شان از یونان اسکان موقت ارائه خواهد شد.

### پرسش 35. فرق بین کیس های پیوند خانوادگی (مقررات دوبلین) و کیس های شهروندانی که واجد شرایط جابجایی هستند، چیست؟

**پاسخ 35.** پیوند خانوادگی فقط در دسترس اعضای هسته یک خانواده (شوهر، همسر و بچه های زیر سن) می باشد که درخواستهای پناهندگی تمام اعضای آن خانواده توسط یک کشور عضو (اتحادیه اروپا) بررسی خواهد شد. کاندیداهای جابجایی به کشور دیگر عضو منتقل می شوند تا درخواست پناهندگی که ارائه داده اند بررسی گردد، ولی این توانایی (اختیار) را ندارند که کشوری که قرار است به آنجا جابجا شوند را انتخاب کنند.

### پرسش 36. در صورتیکه بمن در یونان پناهندگی اعطا گردد، چه مدارکی بمن داده خواهد شد؟ حقوق من کدام می باشد؟

**پاسخ 36.** بعد از اینکه به شما وضعیت حمایت بین المللی در یونان اعطا شد، به شما اجازه اقامتی داده می شود که برای سه سال اعتبار دارد و آن می تواند تمدید گردد. این حق را دارید که جهت مدارک مسافرتی درخواست ارائه نمایید. جهت کسب اطلاعات بیشتر در مورد تمام حقوق افراد واجد شرایط حمایت بین المللی می توانید به وبسایت اداره پناهندگی مراجعه نمایید: [http://asylo.gov.gr/en/?page\\_id=471](http://asylo.gov.gr/en/?page_id=471)

### پرسش 37. به چه علت با کیس های دوبلین (پیوند خانوادگی) ملیت هایی که واجد شرایط جابجایی هستند در طول روند کاری بطور متفاوت برخورد می گردد؟

**پاسخ 37.** روند ثبت کامل (که شامل دفاتر پناهندگی، کارکنان ثبت، مترجمین، نقل و انتقال برای ثبت کامل) بهمان طریق که برای کاندیداهای جابجایی هست بهمان طریق نیز برای کاندیداهای پیوند خانوادگی ملیت های که واجد شرایط جابجایی هستند اجرا می گردد. تنها تفاوت بعد از ثبت کامل بوجود می آید (مثلاً برای کاندیداهای جابجایی ترتیب اسکان داده میشود، روند جابجایی ممکن است که سریعتر باشد و غیره). در حال حاضر دولت یونان، کمیساریای عالی سازمان ملل متحد در امور پناهندگان و نهادهای همکار، جهت ارایه اسکان چه برای متقاضیان پناهندگی آسیب پذیر که هدف پیوند خانوادگی دارند و چه متقاضیان ساده پناهندگی، مشغول به کار می باشند.

### پرسش 38. اگر درخواست پیوند خانوادگی ام توسط کشوری که عضو دیگر خانواده ام در آنجا زندگی می کند رد شود چه اتفاقی می افتد؟

**پاسخ 38.** اگر کشور مقصد از درخواست تان برای پیوند خانوادگی امتناع نماید، می توانید در حالیکه درخواست پناهندگی تان در یونان در حال بررسی می باشد، در یونان بمانید.



**پرسش 39.** مدت زمان ماندن در یونان مابین ثبت و پیوند خانوادگی چه مدت می باشد؟

**پاسخ 39.** مدت زمان بستگی به هر کیس و همچنین به مقامات کشور مقصد دارد. بطور حتم چندین ماه طول خواهد کشید.

**پرسش 40.** مدت زمان ماندن در یونان مابین ثبت و جابجایی به کشور دیگر اروپایی چه مدت می باشد؟

**پاسخ 40.** مدت زمان بستگی به هر کیس و همچنین به مقامات کشور مقصد دارد. بطور حتم چندین ماه طول خواهد کشید.

**پرسش 41.** چه اتفاقی می افتد اگر بخواهم به کشور خاصی مثل آلمان، سوئد یا فرانسه بروم ولی بمن پیشنهاد جابجایی به کشور دیگری می شود؟

**پاسخ 41.** نمی توانید کشور جابجایی تان را انتخاب کنید. اما اگر از رفتن امتناع نمایید، درخواست تان در یونان بررسی خواهد شد.

**پرسش 42.** اگر از جابجایی امتناع کنم و یا اگر کشور مقصد درخواست جابجایی را نپذیرد چه اتفاقی می افتد؟

**پاسخ 42.** اگر از جابجایی امتناع نمایید و یا اگر کشور مقصد از درخواست جابجایی امتناع نماید، درحالیکه درخواست پناهندگی تان در یونان بررسی می گردد می توانید در یونان بمانید. اگر از رفتن به کشور مقصدی که تعیین شده امتناع نمایید، نمی توانید کشور دیگری را انتخاب نمایید، چنانچه به آپارتمان و یا هتلی نقل مکان کرده اید که توسط کمیساریای عالی سازمان ملل متحد در امور پناهندگان فراهم شده باید محل اسکان را تخلیه نمایید، چرا که بعد از امتناع از جابجایی، دیگر حمایتی در مورد ارائه محل اسکان انجام نمی گیرد.

**پرسش 43.** من از عراق هستم. می توانم تقاضای جابجایی کنم؟

**پاسخ 43.** عراقی هایی که قبل از تاریخ 20 مارس 2016 به یونان وارد شده اند و تا 16 ژوئن 2016 پیش ثبت شده اند، حق جابجایی را دارند. عراقی هایی که قبل از تاریخ 20 مارس 2016 به یونان وارد شده اند و بعد از 16 ژوئن 2016 پیش ثبت شده اند، بر اساس تاریخ ورودی که در برگه پلیس ثبت شده، ممکن است که حق جابجایی را داشته باشند. عراقی هایی که بعد از تاریخ 16 ژوئن 2016 وارد یونان شده اند، دارای حق جابجایی نیستند. شانزدهم ژوئن تاریخی است که دولتهای اروپایی اطلاع یافتند که به طور متوسط کمتر از 75 درصد عراقیها، بعنوان واجد شرایط حمایت بین المللی در اروپا انتخاب میشوند.

**پرسش 44.** فکر می کردم دولت بعد از پیش ثبت و یا ثبت کامل به من آپارتمان یا اتاق در هتل می داد.

**پاسخ 44.** برای تمام افرادی که وارد برنامه جابجایی اتحادیه اروپا شوند، بعد از ثبت کامل و تا قبل از رفتنشان از یونان محل اسکان موقت فراهم می گردد، البته چنانچه کاندید جهت جابجایی باشند. تمامی افراد دیگر می توانند در یکی از مراکز پذیرش باز در داخل کشور که توسط دولت یونان اداره می شوند، بمانند. کمیساریای عالی سازمان ملل متحد در امور پناهندگان بسته به مورد، جهت متقاضیان پناهندگی آسیب پذیر طی یک ارزیابی فردی و بر اساس محل های اقامت در دسترس، اسکان موقت تهیه می کند.



پرسش 45. آیا می توانم در طی ثبت کامل، راه قانونی که ترجیح می‌دهم انتخاب نمایم، یعنی جابجایی بجای پیوند خانوادگی بر اساس دوبلین؟

پاسخ 45. نه خیر، نمی توانید. قابل انتخاب بودن جهت جابجایی یا پیوند خانوادگی بر اساس ویژگیهای کیس شما از پیش تعیین می شوند. اداره پناهندگی منطقی ترین تصمیم را خواهد گرفت.

اطلاعات بیشتر:

جهت اطلاعات در مورد مراحل پناهندگی در یونان از سایت زیر دیدن نمایید.

[http://asylo.gov.gr/en/?page\\_id=62](http://asylo.gov.gr/en/?page_id=62)

جهت اطلاعات در مورد پیوند خانوادگی مطابق مقررات دوبلین 3 از سایت زیر دیدن نمایید.

[http://asylo.gov.gr/en/?page\\_id=81](http://asylo.gov.gr/en/?page_id=81)

جهت اطلاعات در مورد برنامه جابجایی از سایت زیر دیدن نمایید.

[http://asylo.gov.gr/en/wp-content/uploads/2015/11/RELOCATION\\_EN.pdf](http://asylo.gov.gr/en/wp-content/uploads/2015/11/RELOCATION_EN.pdf)

جهت اطلاعات در مورد افراد واجد شرایط پناهندگی / حمایت بین المللی در یونان از سایت زیر دیدن نمایید.

[http://asylo.gov.gr/en/?page\\_id=471](http://asylo.gov.gr/en/?page_id=471)